
VRV SYSTEM Inverter Air Conditioners

MODELS

Wall-mounted type

FXAQ15PAV1

FXAQ20PAV1

FXAQ25PAV1

FXAQ32PAV1

FXAQ40PAV1

FXAQ50PAV1

FXAQ63PAV1

English

Deutsch

Français

Español

Italiano

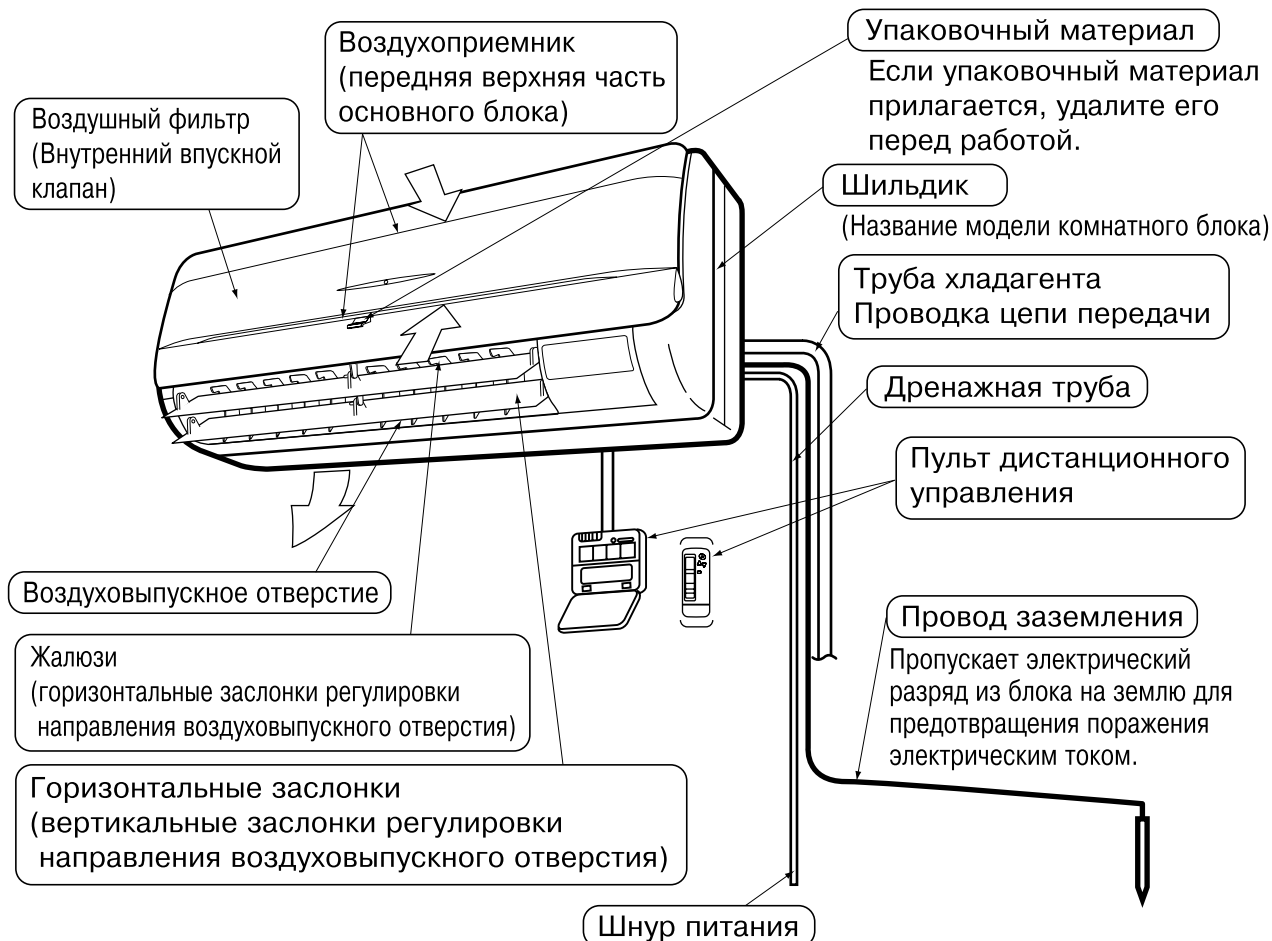
Ελληνικά

Nederlands

Portugues

Русский

Türkçe



Благодарим за покупку кондиционера Daikin. До начала работы с кондиционером внимательно изучите данное руководство по эксплуатации. В нем излагаются правила пользования и приводятся рекомендации по поиску и устранению неисправностей. В данном руководстве рассматривается только комнатный блок. Используйте его вместе с руководством для наружного блока. После изучения руководства сохраните его для справки.

Оригиналом руководства является текст на английском языке. Текст на других языках является переводом с оригинала.

Важная информация об используемом хладагенте

Данное изделие содержит имеющие парниковый эффект фторированные газы, на которые распространяется действие Киотского протокола.

Марка хладагента	R410A
Величина ПГП ⁽¹⁾	1975

⁽¹⁾ ПГП = потенциал глобального потепления

В соответствии с общеевропейским или местным законодательством может быть необходима периодическая проверка на наличие утечек хладагента. За более подробной информацией обращайтесь к своему местному дилеру.

МЕРЫ ПРЕДОСТОРОЖНОСТИ

Для получения преимуществ от всего набора функций кондиционера и во избежание нарушений его работы вследствие неправильного обращения пользователю следует до начала работы внимательно ознакомиться с данным руководством. Данный кондиционер относится к категории “электроприборов, не предназначенных для общего пользования”.

- **Описанные в данном документе меры предосторожности делятся на два типа: ПРЕДУПРЕЖДЕНИЕ и ПРЕДОСТЕРЕЖЕНИЕ. Оба они содержат важную информацию, относящуюся к безопасности. Обязательно соблюдайте все без исключения меры предосторожности.**

⚠ ПРЕДУПРЕЖДЕНИЕ Несоблюдение надлежащим образом данных инструкций может привести к травме или смерти.

⚠ ПРЕДОСТЕРЕЖЕНИЕ Игнорирование данных инструкций чревато повреждением имущества или получением серьезной травмы при определенных обстоятельствах.

- После прочтения храните данное руководство под рукой, чтобы к нему можно было обратиться в случае необходимости. При передаче оборудования новому пользователю, не забудьте также передать ему данное руководство.

— **⚠ ПРЕДУПРЕЖДЕНИЕ** —

- **Проконсультируйтесь со своим местным дилером относительно проведения монтажных работ.** Самостоятельное выполнение работ опасно, поскольку может привести к протеканию воды, поражению электрическим током или возгоранию.
- **Проконсультируйтесь со своим местным дилером относительно внесения изменений, ремонта или технического обслуживания кондиционера.** Неквалифицированно выполненная работа может привести к протеканиям воды, поражению электрическим током или возгоранию.
- **Остерегайтесь возгорания в случае утечки хладагента.** Если кондиционер не работает должным образом, например не генерирует холодный или теплый воздух, это может быть вызвано утечкой хладагента. Обратитесь к своему дилеру за помощью. Холодильный агент, применяемый в кондиционере, безопасен и обычно не вытекает. Однако, при утечке хладагента и его попадании на неизолированные горелку, нагреватель или печь, могут образоваться опасные соединения. Выключите кондиционер и вызовите дилера. Кондиционер должен оставаться выключенным, пока квалифицированный специалист не подтвердит, что утечка устранена.
- **Проконсультируйтесь со своим местным дилером относительно перемещения или переустановки кондиционера.** Неправильно выполненная работа по установке может привести к протеканиям воды, поражению электрическим током или возгоранию.

— **⚠ ПРЕДОСТЕРЕЖЕНИЕ** —

- **Не разрешайте детям садиться на наружный блок или класть на него какие-либо предметы.** Падение или опрокидывание может привести к травме.

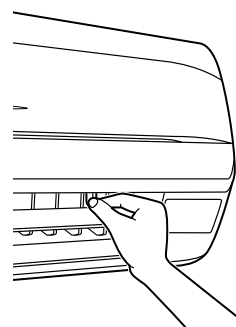
- **Устройство не предназначено для использования без наблюдения маленькими детьми или людьми, некомпетентными в использовании кондиционеров.**

Это может привести к травме или электрическому удару.

- **Следует следить, чтобы дети не играли с блоком или его пультом дистанционного управления.** Неправильное управление, производимое детьми, может привести к травме или электрическому удару.
- **Не размещайте предметы в непосредственной близости от наружного блока и не позволяйте листьям и другому мусору скапливаться вокруг блока.** Листья являются рассадником мелких животных, которые могут проникнуть в блок. Оказавшись в блоке, такие животные могут вызвать сбой в его работе, задымление или возгорание при вступлении в контакт с электрическими деталями.
- **Следите за тем, чтобы дети не играли на наружном блоке или вблизи него.** Неосторожное прикосновение к блоку может привести к травме.

ИНСТРУКЦИИ ПО РЕГУЛИРОВКЕ ГОРИЗОНТАЛЬНЫХ ЗАСЛОНОК НАПРАВЛЕНИЯ ПОТОКА ВЕНТИЛЯТОРА

Немного потяните вниз за ручки на краях жалюзи (горизонтальные заслонки регулировки направления воздуховыпускного отверстия) и отрегулируйте поток воздуха, повернув их вправо или влево для создания в помещении необходимых Вам условий.



Остановите горизонтальные заслонки в таком положении, в котором Вы сможете удерживать ручки и поворачивать их вправо и влево.

ТЕХНИЧЕСКОЕ ОБСЛУЖИВАНИЕ (ДЛЯ ОБСЛУЖИВАЮЩЕГО ПЕРСОНАЛА)

— ⚠ ПРЕДУПРЕЖДЕНИЕ —

- Техническое обслуживание, за исключением ежедневного обслуживания, следует доверять только квалифицированному персоналу.
- Перед тем, как прикоснуться к какой-либо соединительной проводке, обязательно отключите все выключатели источника питания.
- Обращайтесь к профессиональному персоналу для установки аксессуаров и обязательно используйте только аксессуары, указанные изготовителем.

В случае возникновения дефекта вследствие самостоятельно выполненной работы, это может привести к утечке воды, поражению электрическим током или возгоранию.

- Не распыляйте горючие вещества (например, лак для волос или инсектицид) вблизи изделия. Не следует чистить изделие, используя органические растворители, такие как разбавитель для краски.

Использование органических растворителей может привести к поломке изделия, поражению электрическим током или возгоранию.

- Проконсультируйтесь со своим дилером по вопросу очистки внутренней поверхности кондиционера воздуха.

Неправильная очистка может привести к поломке пластмассовых деталей, утечке воды или другому повреждению, а также поражению электрическим током.

— ⚠ ПРЕДОСТЕРЕЖЕНИЕ —


- Перед чисткой выключите кондиционер и выньте шнур электропитания из сетевой розетки. В противном случае может произойти поражение электрическим током или получение травмы.
- Не промывайте кондиционер водой, так как это может привести к поражению электрическим током или возникновению пожара.

- Смотрите под ноги во время чистки или осмотра фильтра. При работе на высоте требуется предельная внимательность. Если подмости неустойчивы, Вы можете упасть ли опрокинуться вниз головой, что приведет к травме.

ПРИМЕЧАНИЕ

- Снятие воздушного фильтра допускается только для очистки. Это может привести к поломке.

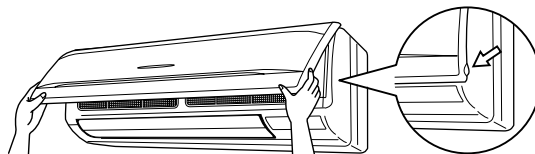
ИНСТРУКЦИИ ПО ЧИСТКЕ ВОЗДУШНОГО ФИЛЬТРА

Наступление времени для чистки воздушного фильтра обозначается индикацией на дисплее “” (ВРЕМЯ ДЛЯ ОЧИСТКИ ВОЗДУШНОГО ФИЛЬТРА).

- Этот символ будет отображаться после определенного времени работы блока.
- При установке блока в помещении с сильно загрязненным воздухом необходимо повышать частоту операций очистки.
- Если очистка устройства от грязи становится невозможной, следует сменить воздушный фильтр (Сменный воздушный фильтр поставляется по отдельному заказу)

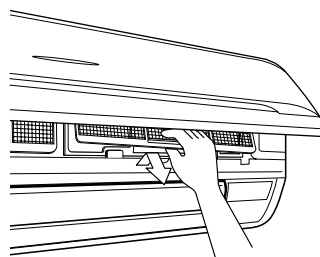
1. Откройте лицевую панель.

Возьмитесь за выступы панели с правой и левой частей основного блока и открывайте до фиксации панели. (Следуйте процедуре для закрывания.)



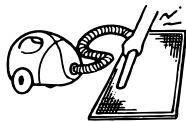
2. Вытяните наружу воздушный фильтр.

Слегка потяните вверх за ручку воздушного фильтра, затем вытяните фильтр по направлению вниз.



- 3. Очистите воздушный фильтр.**
Воспользуйтесь пылесосом **А)** или промойте воздушный фильтр водой **В).**

А) Использование пылесоса



В) Промывка водой
Если фильтр сильно загрязнен, воспользуйтесь мягкой щеткой и нейтральным моющим средством.



Удалите воду и просушите фильтр в тени.

ПРИМЕЧАНИЯ

- Не промывайте воздушный фильтр горячей водой с температурой выше 50°C, это может привести к обесцвечиванию и/или деформации его.
- Оберегайте фильтр от воздействия огня, поскольку он может сгореть.

4. Закрепите воздушный фильтр.

После очистки убедитесь в том, что фильтр установлен в таком же положении, в каком он находился до снятия.

5. Закройте переднюю панель.

См. п. № 1.

6. Нажмите кнопку СБРОС СООБЩЕНИЯ О ЗАМЕНЕ ФИЛЬТРА на пульте дистанционного управления.

Сообщение “ВРЕМЯ ДЛЯ ОЧИСТКИ ВОЗДУШНОГО ФИЛЬТРА” на дисплее гаснет.

ИНСТРУКЦИИ ПО ОЧИСТКЕ ВЫПУСКНОГО ОТВЕРСТИЯ ДЛЯ ВОЗДУХА И НАРУЖНОЙ ПОВЕРХНОСТИ

- Выполняйте чистку мягкой тканью.
- При удалении пятен пользуйтесь водой или нейтральным моющим средством.

ПРИМЕЧАНИЯ

- Не используйте керосин, бензин, растворитель, полировочную пудру, жидкий инсектицид. Это может вызвать обесцвечивание или коробление поверхностей.
- Не используйте для очистки воздушных фильтров воду или воздух с температурой 50°C и выше.
- При сильном загрязнении створки, снимите ее, как показано ниже, и очистите или замените ее.
(Сменная створка поставляется по отдельному заказу.)

ИНСТРУКЦИИ ПО ОЧИСТКЕ ЛИЦЕВОЙ ПАНЕЛИ

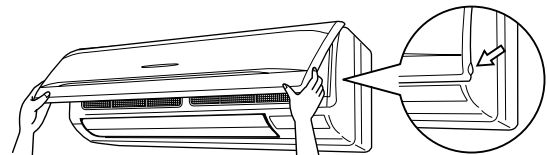
Вы можете снять лицевую панель для очистки.

ПРИМЕЧАНИЯ

- Крепко придерживайте лицевую панель, чтобы она не упала.
- Не используйте керосин, бензин, растворитель, полировочную пудру, жидкий инсектицид. Это может вызвать обесцвечивание или коробление поверхностей.
- Не допускайте увлажнения комнатного блока. Это может вызвать поражение электрическим током или возгорание.
- Не скребите сильно щеткой при мойке лопасти водой.
Нанесенный на поверхность герметик может отделиться.
- Не используйте воду или воздух с температурой 50°C или выше для очистки воздушных фильтров и наружных панелей.
- Убедитесь в том, что лицевая панель крепко встала на место.

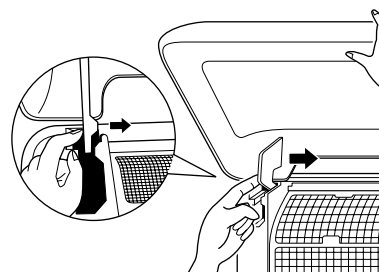
1. Откройте лицевую панель.

Возьмитесь за выступы панели с правой и левой частей основного блока и открывайте до фиксации панели.
(Следуйте процедуре для закрывания.)



2. Снимите лицевую панель.

Подвиньте оси с обеих сторон лицевой панели по направлению к центру основного блока и снимите ее.
(Вы также можете снять лицевую панель, сдвинув ее вправо или влево и потянув вперед.)



3. Очистите переднюю панель.

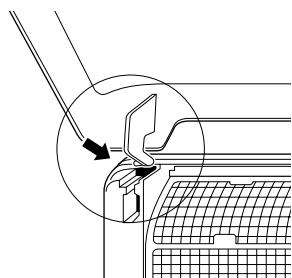
- Осторожно протрите мягкой влажной тканью.
- Пользуйтесь только нейтральными моющими средствами.
- После промывки вытрите всю оставшуюся влагу и высушите панель в затененном месте.
- **При сильном загрязнении**
Нанесите непосредственно на поверхность моющее средство, используемое для очистки воздушных вентиляторов или сушилок, подождите 10 минут, а затем промойте водой.

ПРИМЕЧАНИЕ

- Не используйте для промывки фильтра воду с температурой выше 50°C. Это может привести к обесцвечиванию и/или деформации.

4. Прикрепите переднюю панель.

Вставьте шпонки передней панели в пазы и протолкните их до упора. После этого медленно закройте переднюю панель.



DAIKIN INDUSTRIES, LTD.

Head office:
Umeda Center Bldg., 2-4-12, Nakazaki-Nishi,
Kita-ku, Osaka, 530-8323 Japan

Tokyo office:
JR Shinagawa East Bldg., 2-18-1, Konan,
Minato-ku, Tokyo, 108-0075 Japan

DAIKIN EUROPE N.V.

Zandvoordestraat 300, B-8400 Oostende, Belgium